



Kale Neurketa<
>**SOZIOLINGUISTIKA KLUSTERRA**

Hizkuntza-erabileraren kale-neurketa

OTXANDIO

2013ko abendua

 MARTIN UGALDE KULTUR PARKEA ■ 20140 ANDOAIN ■ Tel.: 943 592556 ■ kluster@soziolinguistika.org

AURKIBIDEA

1. SARRERA	3
Erabilera neurtzearen garrantzia herri mailako hizkuntza planifikazioan.....	3
2. METODOLOGIA	4
2.1 Euskal Herriko hizkuntza-erabileraren kale-neurketaren metodologia	4
2.2 ‘OTXANDIO 2013’ neurketaren fitxa teknikoa	8
3. EMAITZA OROKORRAK	13
3.1 Erabilera OTXANDIO, 2013	13
3.2 Hitzunen ezaugarrien araberako datuak	14
3.2.1 Sexuaren araberako emaitzak	14
3.2.2 Adinaren araberako emaitzak.....	15
3.3 Haurren presentziaren araberako emaitzak	16
3.4 Neurketa-egunen araberako emaitzak	17

1. SARRERA

Hizkuntzen erabileraren neurketa egin dugu Otxandioko kaleetan. Txosten honetan aurkeztuko ditugu neurketaren emaitzak, eta datuak hiztunen adina, sexua edota solaskideen ezaugarrien arabera aztertuko ditugu.

2013ean egindako kale-neurketa hau Otxandion egin den lehenengoa da. Ez dugu aurreko daturik erabilerak izan duen bilakaera aztertzeko, lehen aldia baita ahozko jarduna zenbakietara ekarri dugula. Estreinakoz kale-erabilerari ateratako “argazki” honek hemendik aurrera ahozko jardunaren jarraipena egiteko aukera emango digu.

Erabilera neurtzearen garrantzia herri mailako hizkuntza planifikazioan

Euskararen egoera ona den edo txarra den, hobera doan edo okerrera doan galdetzen digutenean, askotan ez dugu jakiten nola erantzun, eta sarri erantzuna bera oso modu subjektiboan ematen dugu. Zentzu honetan, gero eta garrantzitsuagoa zaigu euskararen egoera eta bilakaera modu objektiboan baloratzeko aukera ematen diguten datuak izatea, eta datu horien artean bada bat herriko euskararen errealitatea adierazteko funtsezkoa dena: kalean euskara zenbat erabiltzen den, hain zuzen ere.

Badira beste hainbat datu (errolako ezagutza datuak, ikastetxe eta euskaltegietako matrikulazio datuak...) herriko hizkuntza egoera ezagutzeko baliagarri direnak. Datu eta joera horiek guztiak, nonbait nabarmentzekotan, herriko kaleetan besteak beste ematen den eguneroko erabileran nabarmentzen dira. Kale-erabileraren neurketak, hortaz, errealitate horren berri ematen digu modu zuzen eta objektibo batean.

Kale-erabileraren datua funtsezkoa da herri mailan hizkuntza errealitatea ezagutu edota planifikatu nahi duen edonorentzat. Euskararen aldeko sustapen lan bat aurrera eraman ahal izateko baliabideak mugatuak izan ohi direnez, beharrezkoa zaigu premiarik larrienak zein diren ezagutzea,

lehentasunak finkatzea, eta ondoren horietan eragiteko ekimenak martxan jartzea.

Neurketak, besteak beste, adin talde bakoitzak kalean euskara zenbat erabiltzen duen esaten digu, eta horrek erraztu egiten digu ondoren lehentasunak non dauden erabakitzea. Gainera, kale-erabileraren neurketa maiztasun batekin eginez gero (urtero, bi urtez behin...), urtetik urtera gertatzen den bilakaera ezagutu ahal izango dugu, eta modu horretan herrian izaten diren hizkuntza aldaketak gertutik jarraitu.

2. METODOLOGIA

2.1 EUSKAL HERRIKO HIZKUNTZA-ERABILERAREN KALE-NEURKETAREN METODOLOGIA

Otxandion egin dugun Hizkuntza-erabileraren Neurketaren oinarri metodologikoa Euskal Herri mailan egiten den neurketan garaturikoa da, baina kasu honetan herriko berezitasunetara egokituta.

Hizkuntza-erabileraren Euskal Herriko Kale-Neurketa 1989. urtean egin zen lehen aldiz, eta geroztik lau zapabost urtean behin errepikatu da: 1993an, 1997an, 2001ean, 2006an, eta 2013ean. Euskal Herriko 5.000 biztanletik gorako herri guztietan eta hortik beherako batzuetan jasotzen dira datuak. Orotara 250.000 hiztunetik gora behatzen dira kalean hizketan.

Kale-neurketaren metodologia behaketa zuzena da; neurtzaileek herriko kaleetan zehar topatzen duten jendeak darabilen hizkuntza jasotzen dute, ezertxo ere galdetu gabe. Hala, hiztunek ez dakitenez behatuak direnik, neurtzaileek hiztunaren joera naturala jasotzen dute. Beraz, inkestaren bidez jasotako datuen subjektibotasuna saihesten da eta emaitza fidagarriagoak lortzen dira.

Landa-lana

Landa-lana burutzerakoan neurtu beharreko kaleak aurrez identifikatzen dira ibilbide bat (edo gehiago) zehaztuz. Horretarako irizpide nagusia herriko kalerik jendetsuenak biltzea da: plaza inguruak, parkeak, geltokiak, salerosketa kaleak, eta abar. Ibilbidearekin batera, neurketarako egunak eta orduak ere definitzen dira, eta hauen hautaketan gure helburua herriko

biztanle guztiak (potentzialki behintzat) neurtu ahal izatea izaten da; alegia, hautatutako egun eta orduetan herritar guztiak izatea estatistikoki neurtuak izateko aukera.

Elkarrizketa-hizkuntza

Ezaugarri metodologikoen artean aipatu beharreko beste bat honakoa da: neurtzen duguna, norbanakoaren hizkuntza baino, taldeko elkarrizketa hizkuntza dela. Kaleko erabileraz ari garela, elkarrizketak dira behatzen eta zenbatzen ditugunak, eta elkarrizketok beti dira bi lagun edo gehiagoren artekoak (ezinbestean). Ondorioz, talde batean elkarrizketa bat behatzen dugunean, une horretan hizketan ari denaren hizkuntza hartzen dugu kontuan talde osoarentzat, suposatuz une horretan hizkuntza horretan ari badira, beste batean ere horrela ariko direla, eta aldi berean suposatuz taldeko hiztun hori izan beharrean beste bat balitz hizketan ari dena, neurtu dugun hizkuntza berean egingo lukeela.

Kale-erabileraren neurketa izanik, hiztun talde bakoitza une labur batean baino ez dugu behatzen eta ondorioz metodologia honekin ezin dugu taldeko kide bakoitzaren jokaera ezagutu. Dena den, hau horrela egiteko oinarri metodologikoak sendoak dira. Kanean behatzen ditugun hiztun taldeek hizkuntza jokaera finkatua izaten dute eta hau oso gutxitan aldatzen da. Neurtzen ditugunak kasurik gehienetan lagunak, familia berekoak edota hurbilekoak izaten dira. Kasu hauetan, Euskal Herrian behatu ahal izan diren hizkuntza ohituren arabera, erabakita egoten da —inkontzienteki bada ere— zein hizkuntzatan izango den elkarrizketa.

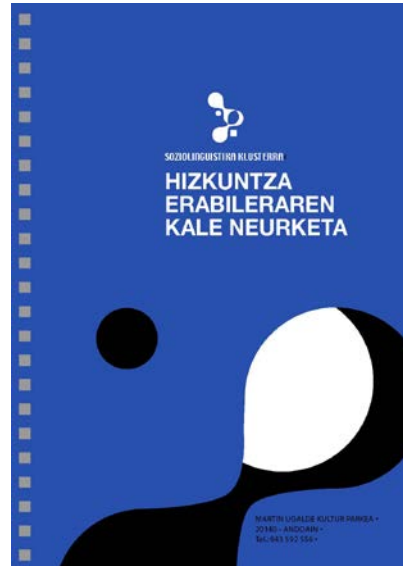
Euskara ez dakiteneen kasuan erabaki hori automatikoa da (gaztelaniaz, alegia). Eta dakiteneen artean, pertsona bat ezagutu eta denbora gutxira finkatu ohi da berarekin zein hizkuntza erabili. Talde batean ere antzera gertatzen da: hiztun jakin batzuen artean hizkuntza jakin bat hautatzen da eta aurrerantzean hiztun horien arteko elkarrizketak kasurik gehien-gehienetan hizkuntza horretan izango dira. Jakin badakigu hizkuntza ohiturak aldatu ere egiten direla baina aldaketa ez da “berez” edo modu erraz batean gertatzen, eta hain zuzen aldagaiztasun horrek, hiztun jakinen arteko hizkuntza ohiturak, oro har, egonkor izatea dakar.

Fitxak

2013ko neurketa honetan erabilera datuak fitxa bakarrean jaso ditugu. Fitxa honen bidez, erabilera zenbatekoa den jakiteaz gain, ondorengo hiru aldagai hauek euskararen erabileran duten eragina neurtzeko aukera izan

dugu: sexuaren eragina, haurren presentzia eta neurtzen dugun taldearen adin-osaketa. Neurraldi guztietan fitxa berdina erabili da.

Ikus ondoren fitxa horien irudiak:



HIZKUNTZA ERABILERAREN KALE NEURKETA

HERRIA: _____ BILDUA: _____
 SOZIO: _____ OIBURU: _____
 SOZIOLINGUISTIKA KLUSTERRA NEURTZAILEA: _____
 2. HELBIDEA: _____
 kluster@soziolinguitika.org

EUSKAL GAZTELAKA HAZTEKORREN BEZETIK	Haurrak (2-14 urte)	Gazteak (15-24 urte)	Helduak (25-64 urte)	Adinekoak (65-... urte)	Haurrak hitz egiten	
					BAI	EZ
01						
02						
03						
04						
05						
06						
07						
08						
09						
10						
11						
12						
13						
14						
15						
16						
17						
18						
19						
20						

Emakumeak Gizonak - 001 -

CHARBAK: _____

EUSKAL GAZTELAKA HAZTEKORREN BEZETIK	Haurrak (2-14 urte)	Gazteak (15-24 urte)	Helduak (25-64 urte)	Adinekoak (65-... urte)	Haurrak hitz egiten	
					BAI	EZ
21						
22						
23						
24						
25						
26						
27						
28						
29						
30						
31						
32						
33						
34						
35						
36						
37						
38						
39						
40						
41						
42						

Emakumeak Gizonak

Aipatutako aldagai horiek hizkuntz erabileran suposatzen duten baldintzapenaren neurri bat atera dezakegu, esan bezala, hiztunen ezaugarriak jasotzeko aukera ematen digun fitxaren bidez. Hala eta guztiz ere, kategoria bakoitzeko neurtutako hiztun kopuruek, normalean, ez dute uzten aldagaiak elkar gurutzatuta aztertzeke aukerarik. Izan ere, aldagaia zenbat eta zehatzagoa izan lagina txikiagoa izango da eta datuek adierazgarritasuna galduko dute. Esaterako behatutako hiztunen adina taldeka banatzeko beharrezko lagina (neurtutako pertsona kopurua) izango

dugu, baina adin talde bakoitzean sexuaren araberako azterketa egiteko ez. Aldagai bat zenbat eta gehiago deskonposatu, orduan eta lagin txikiagoa baitugu emaitzen irakurketa egiteko.

“Otxandioarren” erabilera baino Otxandioko kaleetako

Muga metodologikoak tarteko, ezin dugu erabateko ziurtasunez esan neurketa honetan jasotakoa Otxandioko biztanleen (otxandioarren) erabilera denik. Horren ordeztu, zuzenagoa da esatea Otxandioko kaleetan jaso dugun erabilera dela hemen aurkezten duguna. Izan ere, ezin dugu ziurtatu kalean neurtzen ditugun hiztun guztiak herrikoak direnik.

Bestalde, kale-erabileraren neurketa egitean neurtzen ditugun hiztunak ez dira beti berdinak, eta ezin dugu aurreikusi kalean noiz norekin topo egingo dugun. Ondorioz, jasotako datuak adierazgarriak izanik ere, aztergai dugun aldagaia —euskararen kale-erabilera, alegia— neurri txiki batean aldagarria da. Horregatik da, besteak beste, bereziki interesgarria da maiztasun jakin batekin neurketak egin eta joera nagusiei erreparatzea. Edonola ere, erabilitako metodologiak bermea ematen digu neurketa bakoitzaren emaitzetatik zenbait ondorio orokor ateratzeko.

Adierazgarritasuna

Esan bezala hainbat aldagaik erabileran duen eragina aztertu dugu neurketan: adina, haurren presentzia, eta sexua, besteak beste. Neurraldi guztietan hiztunaren adina jaso dugu; baita hiztuna haurrekin dagoen ala ez eta hiztunaren sexua ere.

Emaitzak aztertzerakoan laginaren tamaina izango dugu kontuan, laginak gutxieneko kopuru bat bete beharko du aldagai horren eragina aztertu ahal izateko. Izan ere, aldagaia zenbat eta zehatzagoa izan, lagina txikiagoa izango da eta datuek adierazgarritasuna galduko dute. Esaterako, behatutako hiztunen adina taldeka banatzeko behar besteko lagina (neurtutako pertsona kopurua) izango dugu, baina adin-talde bakoitzean sexuaren araberako azterketa egiteko ez, aldagai bat zenbat eta gehiago deskonposatu, orduan eta lagin txikiagoa baitugu emaitzen irakurketa egiteko.

2.2 'OTXANDIO 2013' NEURKETAREN FITXA TEKNIKOA

Prozedurak

Aurreko puntuan, *Euskal Herriko hizkuntza-erabileraren kale-neurketa* egiteko metodologia azaldu dugu zehatz-mehatz. Hor adierazitako xehetasun guztiak baliagarriak dira *Otxandioko hizkuntza-erabileraren kale-neurketaren* berri emateko ere.

Ibilbideak

2013ko Otxandioko hizkuntza-erabileraren kale-neurketa egiteko ibilbide bakarra dugu: **Herriko plaza, Artekale, Errementeri plaza eta Mainondo**

Landa-lanari dagokionez, datu bilketa 2013ko urriaren 1a eta urriaren 26a bitartean egin dugu.

Hona hemen egun eta ordu zehatzak:

- Urriak 1, asteartea, 17:30-18:30
- Urriak 3, osteguna, 17:30-18:30
- Urriak 6, igandea, 13:00-14:00
- Urriak 6, igandea, 18:30-19:30
- Urriak 8, asteartea, 17:30-18:30
- Urriak 10, osteguna, 17:30-18:30
- Urriak 12, larunbata, 13:00-14:00
- Urriak 12, larunbata, 18:30-19:30
- Urriak 15, asteartea, 17:30-18:30
- Urriak 17, osteguna, 17:30-18:30
- Urriak 26, larunbata, 13:00-14:00
- Urriak 26, larunbata, 18:30-19:30

Oharrak

Eta atal honi amaiera emateko, ikus ondoren datu-bilketarako neurtzaileek eskura izan dituzten ohar-orriak:

HIZKUNTZA ERABILERAREN KALE NEURKETA

Zer neurtu behar da?

Kalean, eta soilik **kalean dabilen jendearen arteko hizkuntza erabilera**. Leku itxiak beraz (tabernak, dendak, kiroldegia, etxeak, lantegiak, garraioak, edonolako lokalak,...), neurketa honetatik kanpo geratuko dira.

Neurtzaileak

Neurketa **bikoteka** egingo da. Pertsona bakar batek ere egin lezake, baina egokiagoa da neurtzaileak binaka aritzea. Izan ere,

- Errazagoa da. Batek jendeari entzun eta besteari zer apuntatu behar duen esan diezaiola.
- Biren artean askoz hobeto disimulatu da, eta oso inportantea da saiatzea inor ez dadin konturatu neurketa egiten ari garela. Gainerakoan, jendearen jokabide naturalak alda daitezke; isilduz, hizkuntzaz aldatuz, haserretuz,...

Neurketa, ez inkesta

Kalean goazela jendeari ez zaio galdetu behar normalean zein hizkuntzatan hitz egiten duen edo une horretan zein hizkuntzatan ari den mintzatzen. **Ez galdetu, entzun** egin behar dugu eta entzuten dugun hizkuntza jaso, jendeari ezer esan gabe. Gure helburua kaleko hizkuntza-errealitatea bere horretan jasotzea da, ahalik eta modurik objektiboen. Kalean doazenek ez dute jakin behar neurketa egiten ari garenik.

Ibilbidea

Bikote bakoitzak **ibilbide jakin bat** izango du (koadernoaren atzealdean jaso da ibilbidearen mapa, kaleen izenak, neurketa egunak eta orduak). Ibilbidea herriko kalerik jendetsuenek osatuko dute, normalean erdiguneak (erdigunea zentzu zabalean ulertuta): erosketa-kaleak, poteo kaleak, haur jolas-lekuak, pasealeku eta parkeak, etab. Ibilbideak hasi eta bukatu leku berean egin beharko du, bikoteak behar bezainbat aldiz egin ahal izateko ibilbide hori, neurraldi bakoitzak irauten dituen bi ordu horietan.

Bikote bakoitza bere ibilbidean paseatzen ibiliko da. Ez dago arazorik noizbehinka eserlekuren batean eserita neurketa egiteko, eta batzuetan gainera, disimulatze beharrezkoa ere izango da. Baina eserita denbora gehiegi ematea ere ez da komeni. Izan ere, helburua neurketa ibilbide guztian zehar egitea da.





HIZKUNTZA ERABILERAREN KALE NEURKETA



Datuak nola jaso

Datuak orri berezietan jasoko dira (ikus beheko fitxa-orria). **Elkarrizketa bakoitza errenkada batean adieraziko da**, eta lau datu hartuko dira kontuan:

1. **Hizkuntza:** "Euskara", "gaztelera/frantsesa (Ipar EH)" eta "besterik" (beste hizkuntzak). Hego Euskal Herrian euskara edo gaztelera ez den beste hizkuntza bat entzuten badugu "besterik" zutabea adieraziko dugu. Eta gauza bera egingo dugu, Ipar Euskal Herrian euskara edo frantsesa ez diren beste hizkuntzekin.
2. **Adin taldea:** "Haurrak (2-14 urte bitartekoak)", "gazteak (15-24 urte)", "helduak (25-64 urte)" eta "adinekoak (65 urtetik gorakoak)". Jendeak zein adin izango duen sumatzea neurtzaileen egitekoa izango da, eta gutxi gorabehera egin beharrekoa da.
3. **Generoa:** Mintzakideen sexua jasoko dugu, "emakumezkoa" ala "gizonezkoa" den.
4. Azkenik, **haurrek hitz egiten dutela** jasoko dugu, hau da, elkarrizketa entzuten dugun unean 2-14 urte bitarteko haurrak hitzun aktiboak diren "bai" ala "ez".

Neurketa nola egiten den azaltzeko **HIRU ADIBIDE** jarriko ditugu:

- Bi haur (neska bat eta mutil bat) badoaz euskaraz hitz egiten (**01 elkarrizketa**):
 1. Euskaraz **laukian** "X" markatu.
 2. Haurren zutabea, emakumezkoen **laukian** "1" adierazi eta gizonezkoen **laukian** beste "1" adierazi.
 3. "Haurrak hitz egiten" zutabea "bai" **laukian** "X" markatu.
- Senar-emazteak gaztelera hitz egiten ari dira haien artean (Ipar Euskal Herrian frantsesez), 5 urteko alaba eta 16 urteko semea beraiekin doaz baina hitz egin gabe (**02 elkarrizketa**):
 1. **Gaztelera** **laukian** "X" markatu.
 2. Haurren zutabea emakumezkoen **laukian** "1" adierazi; gazteen zutabea gizonezkoen **laukian** "1"; eta helduen zutabea emakumezkoen **laukian** "1" eta gizonezkoen **laukian** beste "1" markatu.
 3. Haurrak hitz egiten zutabea "ez" **laukian** "X" seinalatu.
- Bost gazte, bi neska eta hiru mutil, gaztelera ari dira (**03 elkarrizketa**):
 1. **Gaztelera** **laukian** "X" markatu.
 2. Gazteen zutabea emakumezkoen **laukian** "2" eta gizonezkoen **laukian** "3" adierazi.
 3. Haurrak hitz egiten zutabea "ez" **laukian** "X" markatu.



HIZKUNTZA ERABILERAREN KALE NEURKETA

Oharrak:

- Azalpena merezi duen puntua da hau: **lau lagun elkarrekin** doazenean **normalean bat entzungo** dugu hizketan eta beste hirurak entzule izango dira (arreta gehiago edo gutxiago jarriaz, guri hori ez zaigu axola). Kasu horretan **guk fitxa-orrian lau lagun entzungo ditugula jarriko dugu.**
- Neurketak irauten duen denboran **ahalik eta elkarrizketa** gehien entzungo ditugu, eta ahalik eta fitxa-orri gehien beteko ditugu.
- **Neurraldia hastean** fitxa-orri berri bat hasiko dugu, eta fitxaren goialdean agertzen diren datuak beteko ditugu neurraldiari dagokion ibilbidea, eguna eta ordua adieraziz.
- Ibilbidean zehar pertsona bera **–neurraldi eta elkarrizketa berean–** ez dugu behin baino gehiagotan neurtuko. Alegia, pertsona bera jende berearekin eta hizkuntza berean entzuten badugu, behin bakarrik jasoko dugu. **Aldiz, taldean partaideren bat aldatzen bada** (nor bait etorri edo nor bait joan) edo **taldeak hizkuntza aldatzen badu** (mintzakideak aldatu ez arren), hori gertaera ezberdina izango da, eta beraz, jaso egingo dugu.
- **Elkarrizketa elebidunetan** (batek euskaraz hitz egin eta besteak gazteleraz erantzuten dutenean, edo alderantziz) bi aldiz jasoko dugu elkarrizketa, bata euskaraz eta bestea gazteleraz. Ondoren bi elkarrizketak lotuko ditugu gezi batez. Ikus aurreko fitxa eremuan 04 eta 05 elkarrizketak (Adibidea: bi agure hitz egiten ari dira, bata euskaraz ari da eta besteak gazteleraz erantzuten dio).
- **Neurtzaileekin** hitz egiten dutenei ez zaie neurtuko.
- **Dudazko kasuak ez jaso**, hau da, entzundako hizkuntza zein den ziur ez dakigunean, jaso gabe utzi.
- **Inoiz ez dugu galderarik egingo, ez galdetu ezer:** ez zein adin duen, ez zein hizkuntza erabili ohi duen, ez une horretan zein hizkuntzatan ari den mintzatzeko... Ez da ezer galdetu behar, ez baikara inkesta bat egiten ari; gurea behaketa bidezko neurketa denez, entzundakoa jaso behar dugu.
- Fitxa-orriaren atzealdean **oharrak** idazteko tartea dago, neurketan zehar gerta daitezkeen ezustekoak, neurtzailean zalantzak edota bestelako informazio interesgarria jasotzeko.
- **Azken oharra:** Euskara gutxi entzutea gogorra izan arren, **beti egia jarri.** Ikurketa hau **euskararen egoera ezagutzeko tresna oso garrantzitsua** da eta errealitatea egiazki nolakoa den jakitea interesatzen zaigu. Honetan, mesedez, zorrotzak izan.



Unibertsoa, lagina eta emaitzen adierazgarritasuna

Kale-neurketen unibertsoa eta jaso beharreko lagina zehazteko eredu matematiko bat landu dugu. Helbide honetan ikus dezakezue eredu horren formalizazioa:

<http://www.soziolinguistika.org/erabileraneurtzekometodoak>

UNIBERTSO TEORIKOA: Neurketa gunean eta unean, Otxandioko kaleetan gerta daitezkeen elkarriketak.

UNIBERTSOAREN OPERATIBIZAZIOA: aurreko kopuru zehaztugabea operatibizatzeke, besteak beste Otxandion bizi diren herritarren kopurua eta elebidun kopurua hartu dugu aintzat.

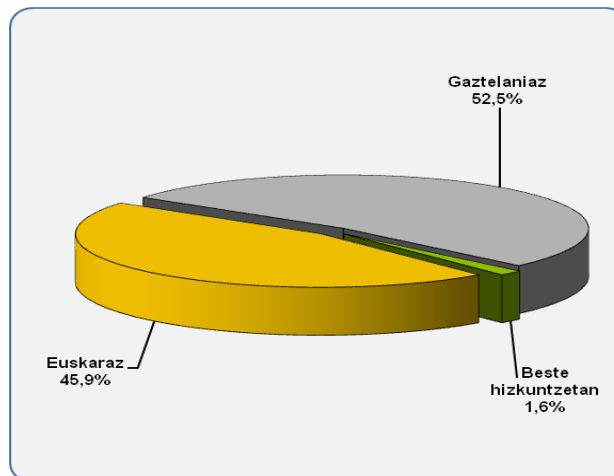
LAGINA: neurketa egin dugun bitartean, behatu ditugun 670 elkarriketek eta 1.413 hiztunek osatu dute lagina.

AKATS-TARTEAREN KALKULUA: $\pm\%3,8$ koa lagin osoarentzat, $\%95,0$ eko konfiantza mailan, eta $p=q=\%45,9$ izanik (behatutako elkarriketen artean euskarazkoek osatu duten ehunekoa).

3. EMAITZA OROKORRAK

3.1 ERABILERA OTXANDIO, 2013

A. Grafikoa. Hizkuntzen kale-erabilera. OTXANDIO, 2013 (%)



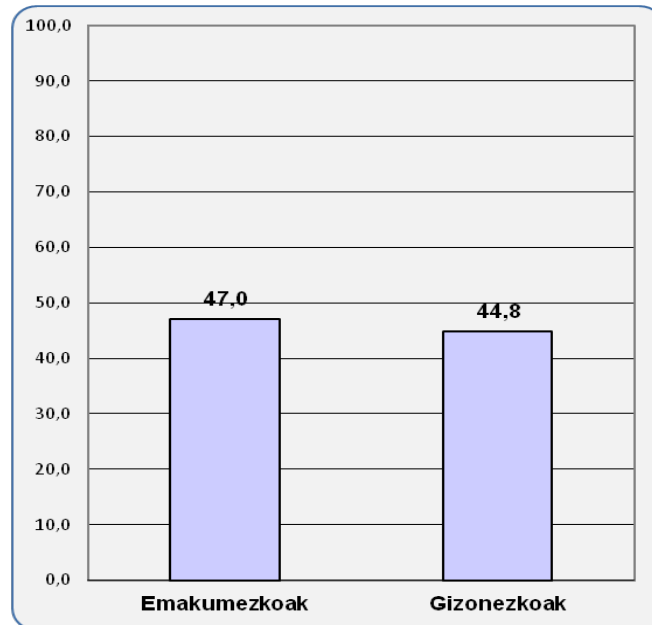
1. Taula. Hizkuntzen kale-erabilera. OTXANDIO, 2013 (%)

	Kop.	(%)
Euskaraz	946	45,9
Gaztelaniaz	1.082	52,5
Beste hizkuntzetan	32	1,6
GUZTIRA	2.060	100

3.2 HIZTUNEN EZAUGARRIEN ARABERAKO DATUAK

3.2.1 Sexuaren araberako emaitzak

B. Grafikoa. Sexuen araberako Kale-Erabilera. OTXANDIO, 2013 (%)

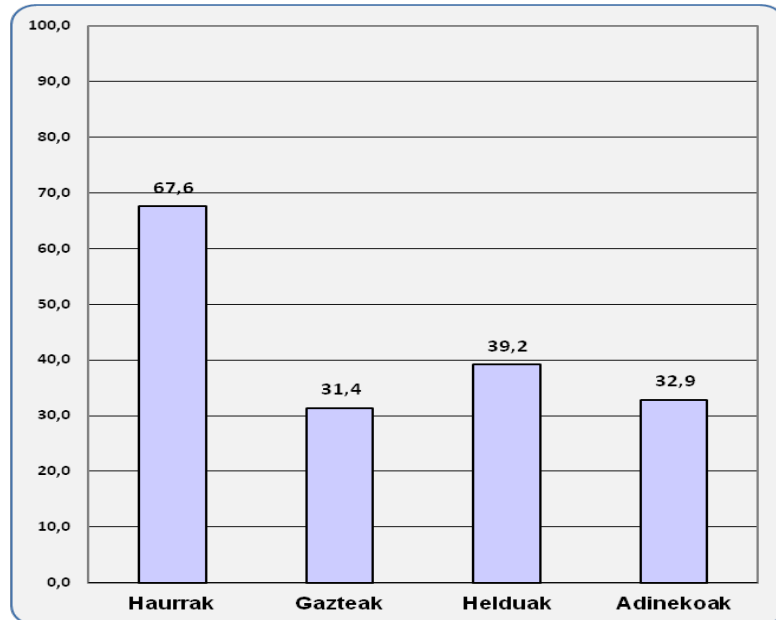


2.Taula. Sexuen araberako Kale-Erabilera. OTXANDIO, 2013 (%)

	Guztiak	Emakumezkoak %	Gizonezkoak %
Euskaraz	946	47,0	44,8
Gaztelaniaz	1.082	50,8	54,3
Beste hizkuntzetan	32	2,2	0,9
GUZTIRA	100	100	100
Oinarria (behatutako solaskideak)	2.060	1.062	998

3.2.2 Adinaren araberako emaitzak

D. Grafikoa. Adinaren araberako Kale-erabilera. OTXANDIO, 2013 (%)

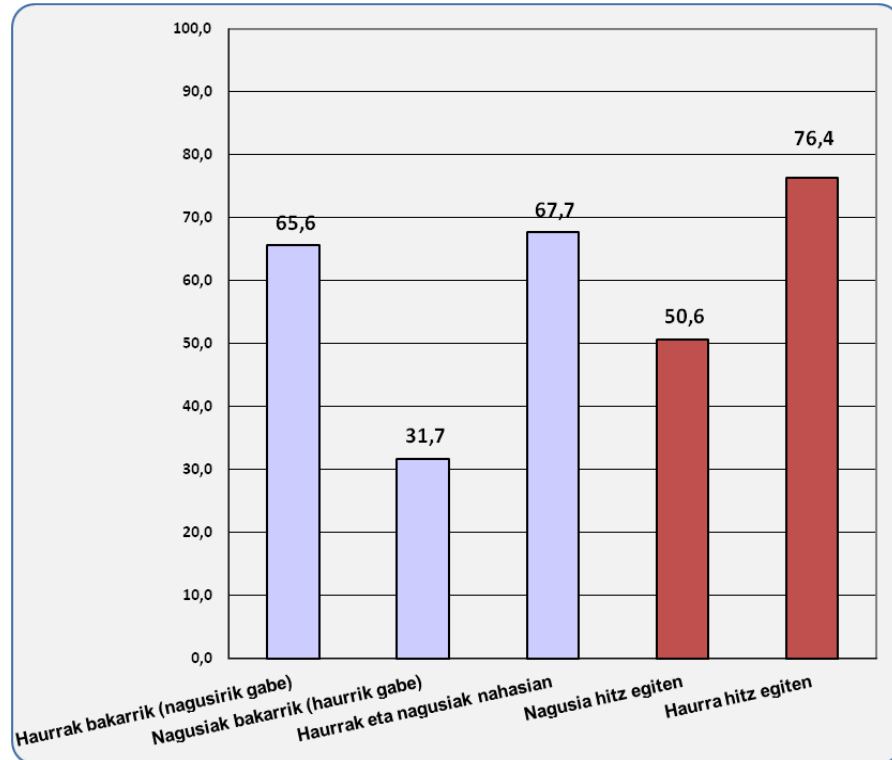


3. Taula. Adinaren araberako Kale-erabilera. OTXANDIO, 2013 (%)

	GUZTIAK	Haurrak	Gazteak	Helduak	Adinekoak
Euskaraz	946	67,6	31,4	39,2	32,9
Gaztelaniaz	1.082	30,9	68,6	58,4	67,1
Beste hizkuntzetan	32	1,5	-	2,4	-
GUZTIRA	100	100	100	100	100
Oinarria (behatutako solaskideak)	2.521	612	223	939	286

3.3 HAUREN PRESENTZIAREN ARABERAKO EMAITZAK

E. Grafikoa. Haurren presentziaren arabera Kale-erabilera. OTXANDIO, 2013 (%)

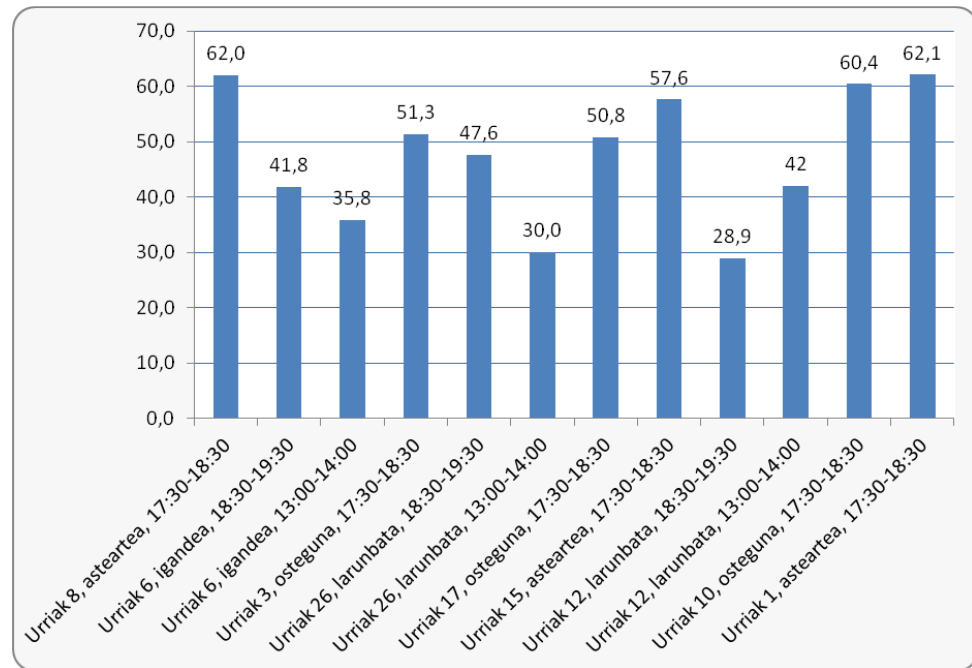


4. Taula. Haurren presentziaren arabera Kale-erabilera. OTXANDIO, 2013 (%)

GUZTIAK	Haurrak bakarrik (nagusirik gabe)	Nagusiak bakarrik (haurrik gabe)	Haurrak eta nagusiak nahasian	Haurrak eta nagusiak nahasian		
				Nagusia hitz egiten	Haurra hitz egiten	
Euskaraz	1.258	65,6	31,7	67,7	50,6	76,4
Gaztelaniaz	1.216	33,6	67,2	29,1	42,3	22,3
Beste hizkuntzetan	47	0,8	1,1	3,3	7,1	1,3
GUZTIRA	100	100	100	100	100	100
Oinarria (behatutako solaskideak)	2.521	375	1.224	461	156	305

3.4 NEURKETA-EGUNEN ARABERAKO EMAITZAK

F. Grafikoa. Hizkuntzen Kale-erabilera, neurraldien arabera. Euskaraz %. OTXANDIO, 2013



5. Taula. Hizkuntzen Kale-erabilera, neurraldien arabera. Euskaraz %. OTXANDIO, 2013

Zona	Neurraldia	(%)	Neurtutakoak
Ibilbide Nagusia	Urriak 8, asteartea, 17:30-18:30	62,0	137
Ibilbide Nagusia	Urriak 6, igandea, 18:30-19:30	41,8	153
Ibilbide Nagusia	Urriak 6, igandea, 13:00-14:00	35,8	173
Ibilbide Nagusia	Urriak 3, osteguna, 17:30-18:30	51,3	191
Ibilbide Nagusia	Urriak 26, larunbata, 18:30-19:30	47,6	212
Ibilbide Nagusia	Urriak 26, larunbata, 13:00-14:00	30,0	203
Ibilbide Nagusia	Urriak 17, osteguna, 17:30-18:30	50,8	144
Ibilbide Nagusia	Urriak 15, asteartea, 17:30-18:30	57,6	158
Ibilbide Nagusia	Urriak 12, larunbata, 18:30-19:30	28,9	204
Ibilbide Nagusia	Urriak 12, larunbata, 13:00-14:00	42	219
Ibilbide Nagusia	Urriak 10, osteguna, 17:30-18:30	60,4	101
Ibilbide Nagusia	Urriak 1, asteartea, 17:30-18:30	62,1	132

Andoain, 2013ko abendua.